



สถานการณ์โรคที่ต้องเฝ้าระวังทางระบาดวิทยา จังหวัดสตูล ประจำปีเดือนมกราคม ปี พ.ศ. 2568

(ข้อมูล ณ วันที่ 31 มกราคม 2568)

ผู้เรียบเรียง

นางสาวนุสรีย์ ปะดุกา นักวิชาการสาธารณสุขชำนาญการ
กลุ่มงานควบคุมโรคติดต่อ สำนักงานสาธารณสุขจังหวัดสตูล

จากข้อมูลการเฝ้าระวังทางระบาดวิทยาด้วยระบบรายงาน 506 จากสถานบริการในพื้นที่จังหวัดสตูล พบว่าโรคที่มีความสำคัญและต้องเร่งดำเนินการติดตามปัญหา ป้องกัน และควบคุมโรค โดยเรียงลำดับจาก อัตราป่วย ตั้งแต่วันที่ 1 – 31 มกราคม 2568 พบว่าโรคติดต่อที่มีอัตราป่วยสูงสุด 3 อันดับแรก ได้แก่ โรคปอดอักเสบ (Pneumonia) มีอัตราป่วยสูงสุด 65.17 ต่อประชากรแสนคน รองลงมา คือ โรคอาหารเป็นพิษ (Food Poisoning) มีอัตราป่วยสูงสุด 36.27 ต่อประชากรแสนคน และโรคมือเท้าปาก (Hand foot and mouth disease) มีอัตราป่วย 25.82 ต่อประชากรแสนคน

ตารางที่ 1 จำนวนป่วย อัตราป่วย จำนวนตาย อัตราตาย และ อัตราป่วยตาย ด้วยโรคที่ต้องเฝ้าระวังทางระบาดวิทยา ตั้งแต่วันที่ วันที่ 1 – 31 มกราคม 2568

ลำดับ	โรค	ป่วย	อัตราป่วย	ตาย	อัตราป่วยตาย	อำเภอที่มีอัตราป่วยต่อแสนประชากรสูงสุด
1	Pneumonia	212	65.17	0	0.00	มะนัง,ควนโดน
2	Food Poisoning	118	36.27	0	0.00	ควนโดน,ควนกาหลง
3	Hand foot and mouth disease	84	25.82	0	0.00	มะนัง,ควนโดน
4	Influenza	69	21.21	0	0.00	มะนัง,เมืองสตูล
5	Acute Diarrhoea	41	12.60	0	0.00	มะนัง,ท่าแพ
6	Chickenpox	35	10.76	0	0.00	ควนโดน,ท่าแพ
7	D.H.F	9	2.77	0	0.00	ควนกาหลง,เมืองสตูล
8	Leptospirosis	6	1.84	0	0.00	มะนัง,ท่าแพ
9	Coronavirus disease 2019	6	1.84	0	0.00	ท่าแพ,ควนกาหลง
10	Viral conjunctivitis	4	1.23	0	0.00	เมืองสตูล,มะนัง
11	Meningitis	3	0.92	0	0.00	ควนกาหลง,ละงู
12	Measles	2	0.61	0	0.00	ควนโดน,ท่าแพ
13	Scrub Typhus	1	0.31	0	0.00	ควนกาหลง



สถานการณ์ทางระบาดวิทยาโรคอาหารเป็นพิษ (Food Poisoning)

วันที่ 1 – 31 มกราคม 2568

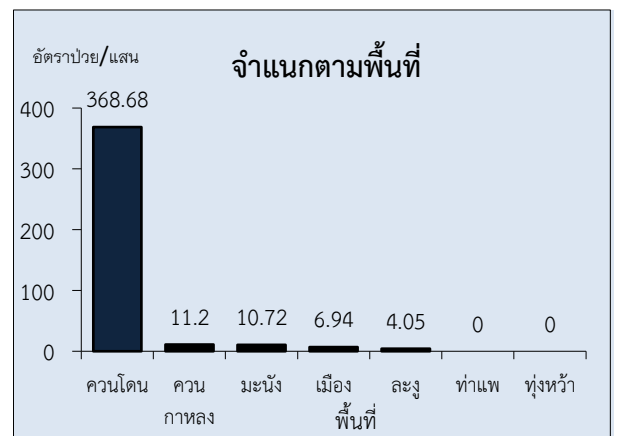
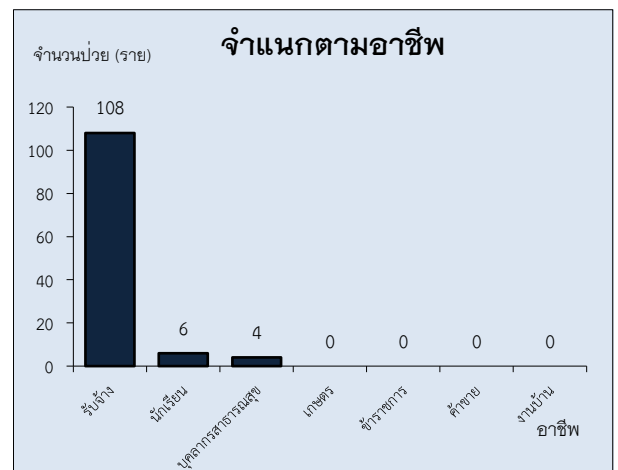
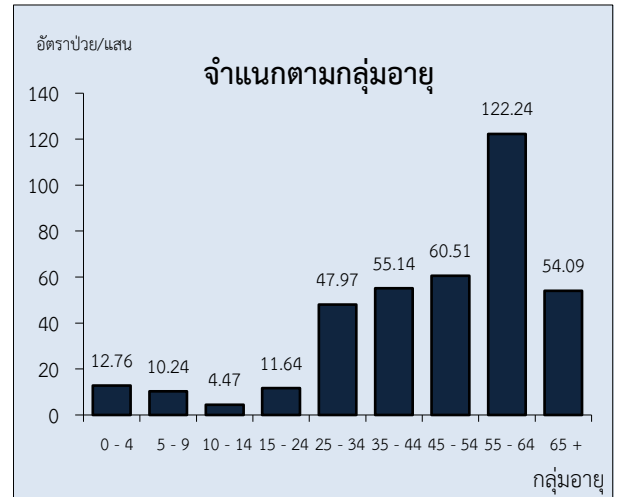
สำนักงานสาธารณสุขจังหวัดสตูล ได้รับรายงานผู้ป่วยโรคอาหารเป็นพิษ (Food Poisoning) จำนวน 118 ราย คิดเป็นอัตราป่วย 36.27 ต่อประชากรแสนคน ไม่มีรายงานเสียชีวิต

พบผู้ป่วยเพศหญิงมากกว่าเพศชาย โดยพบเพศหญิง 70 ราย เพศชาย 48 ราย อัตราส่วนเพศหญิงต่อเพศชาย เท่ากับ 1.46 : 1

กลุ่มอายุที่พบสูงสุด คือ กลุ่มอายุ 55 – 64 ปี คิดเป็นอัตราป่วย 122.24 ต่อประชากรแสนคน รองลงมา คือ กลุ่มอายุ 45 – 54 ปี และ 35 – 44 ปี อัตราป่วยเท่ากับ 60.51 และ 55.14 ต่อประชากรแสนคน ตามลำดับ

อาชีพที่มีจำนวนผู้ป่วยสูงสุด คือ รับจ้าง จำนวน 108 ราย รองลงมา คืออาชีพนักเรียน และบุคลากรสาธารณสุขจำนวน 6 ราย และ 4 ราย ตามลำดับ

อำเภอที่มีอัตราป่วยต่อประชากรแสนคนสูงสุด คืออำเภอควนโดน อัตราป่วยเท่ากับ 368.68 ต่อประชากรแสนคน รองลงมาคืออำเภอควนกาหลง และอำเภอมะนัง อัตราป่วยเท่ากับ 11.2 และ 10.72 ต่อประชากรแสนคน ตามลำดับ





สถานการณ์ทางระบาดวิทยาโรคมือเท้าปาก (Hand foot and mouth disease)

วันที่ 1 – 31 มกราคม 2568

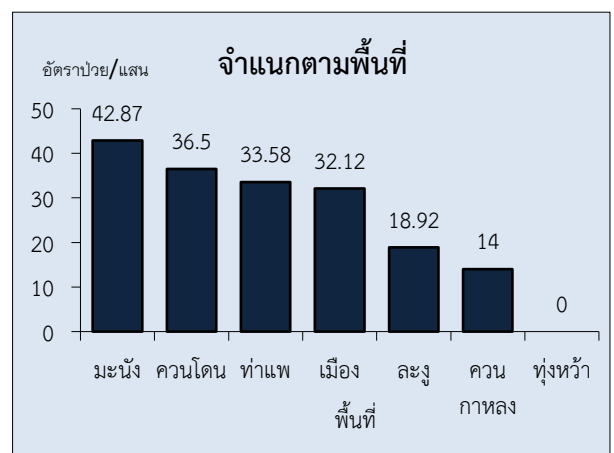
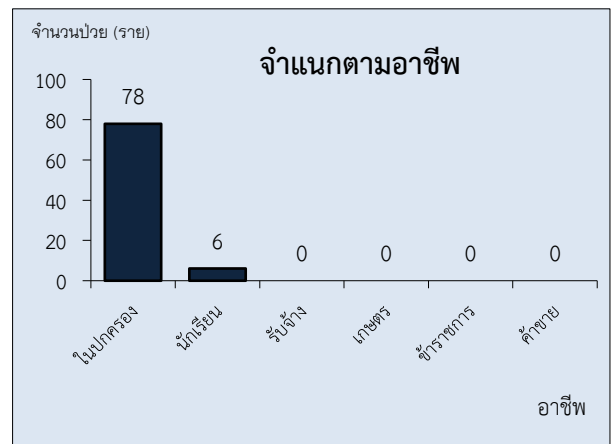
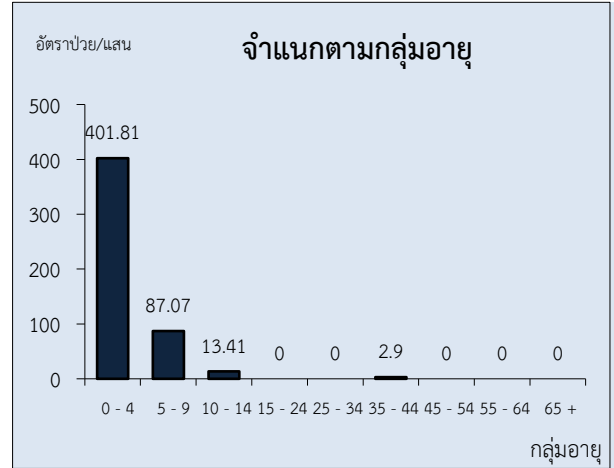
สำนักงานสาธารณสุขจังหวัดสตูล ได้รับรายงานผู้ป่วยโรคมือเท้าปาก (Hand foot and mouth disease) จำนวน 84 ราย คิดเป็นอัตราป่วย 25.82 ต่อประชากรแสนคน ไม่มีรายงานเสียชีวิต

พบผู้ป่วยเพศชายมากกว่าเพศหญิง โดยพบเพศชาย 43 ราย เพศหญิง 41 ราย อัตราส่วนเพศชาย ต่อเพศหญิง เท่ากับ 1.05 : 1

กลุ่มอายุที่พบสูงสุด คือกลุ่มอายุ 0 – 4 ปี คิดเป็นอัตราป่วย 401.81 ต่อประชากรแสนคน รองลงมาคือกลุ่มอายุ 5 – 9 ปี และ 10 – 14 ปี อัตราป่วยเท่ากับ 87.07 และ 13.41 ต่อประชากรแสนคน ตามลำดับ

อาชีพที่มีจำนวนผู้ป่วยสูงสุด คือในปกครอง จำนวน 78 ราย รองลงมา คืออาชีพนักเรียน จำนวน 6 ราย

อำเภอที่มีอัตราป่วยต่อประชากรแสนคนสูงสุด คืออำเภอมะนัง อัตราป่วยเท่ากับ 42.87 ต่อประชากรแสนคน รองลงมาคืออำเภอควนโดน และอำเภอท่าแพ อัตราป่วยเท่ากับ 36.5 และ 33.58 ต่อประชากรแสนคน ตามลำดับ



สถานการณ์ทางระบาดวิทยาโรคปอดอักเสบ (Pneumonia)

วันที่ 1 – 31 มกราคม 2568

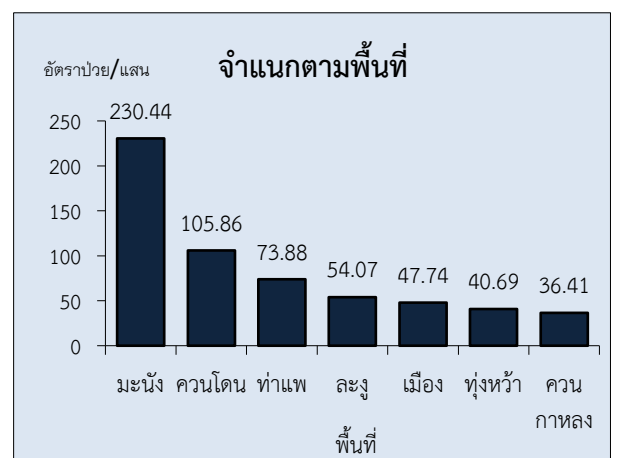
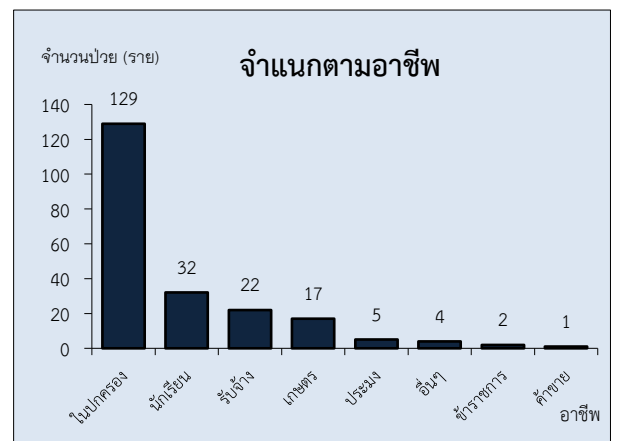
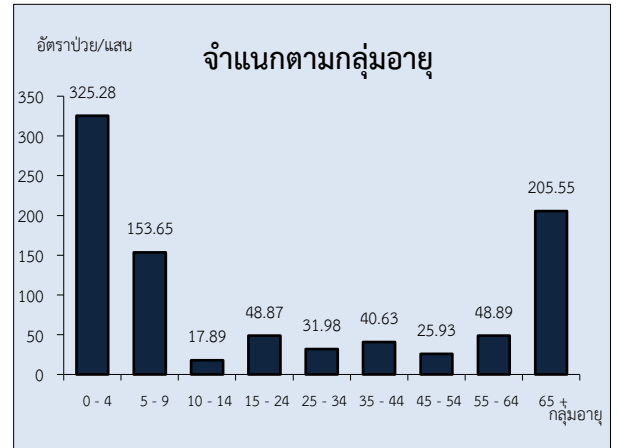
สำนักงานสาธารณสุขจังหวัดสตูล ได้รับรายงานผู้ป่วยโรคปอดอักเสบ (Pneumonia) จำนวน 212 ราย คิดเป็นอัตราป่วย 65.17 ต่อประชากรแสนคน ไม่มีรายงานเสียชีวิต

พบผู้ป่วยเพศชายมากกว่าเพศหญิง โดยพบเพศชาย 108 ราย เพศหญิง 104 ราย อัตราส่วนเพศชาย ต่อเพศหญิง เท่ากับ 1.04 : 1

กลุ่มอายุที่พบสูงสุดคือกลุ่มอายุ 0 - 4 ปี คิดเป็นอัตราป่วย 325.28 ต่อประชากรแสนคน รองลงมาคือกลุ่มอายุ 65 ปี ขึ้นไป และ 5 - 9 ปี อัตราป่วยเท่ากับ 205.55 และ 153.65 ต่อประชากรแสนคน ตามลำดับ

อาชีพที่มีจำนวนผู้ป่วยสูงสุด คือในปกครอง จำนวน 129 ราย รองลงมาคืออาชีพนักเรียน และอาชีพรับจ้าง จำนวนผู้ป่วยเท่ากับ 32 และ 22 ราย ตามลำดับ

อำเภอที่มีอัตราป่วยต่อประชากรแสนคนสูงสุดคืออำเภอมะนัง อัตราป่วยเท่ากับ 230.44 ต่อประชากรแสนคน รองลงมาคืออำเภอควนโดน และอำเภอท่าแพ อัตราป่วยเท่ากับ 105.86 และ 73.88 ต่อประชากรแสนคนตามลำดับ



สรุปและขอเสนอแนะ

การวิเคราะห์ความเสี่ยง

1. เดือนมกราคม พ.ศ.2568 พบโรคมีความสำคัญและต้องเร่งดำเนินการติดตามปัญหา ป้องกัน และควบคุมโรค ได้แก่ โรคปอดอักเสบ โรคอาหารเป็นพิษ และโรคมือเท้าปาก

โรคปอดอักเสบ

อัตราป่วยสูงกว่าค่ามัธยฐานอย่างต่อเนื่องตั้งแต่ปี 2567 กลุ่มอายุที่พบมากส่วนใหญ่เป็นเด็กในปกครอง และผู้สูงอายุ การป้องกันควบคุมโรคปอดอักเสบ ควรดำเนินการ ดังนี้

การป้องกันก่อนการเกิดโรค ได้แก่

1. ให้สูดศึกษาและประชาสัมพันธ์แก่ประชาชน เน้นการดูแลรักษาและบำรุงร่างกายให้แข็งแรง รับประทานอาหารที่มีประโยชน์ รวมทั้งการพักผ่อนให้เพียงพอ

2. เน้นย้ำการฉีดวัคซีนไข้หวัดใหญ่

3. การจัดให้มีอากาศถ่ายเทสะดวก ไม่อยู่ในที่แออัด

4. หลีกเลี่ยงการใช้สิ่งของเครื่องใช้ร่วมกับผู้อื่น

5. ให้รู้จักการปฏิบัติตนตามหลักสุขวิทยาส่วนบุคคล

การควบคุมและป้องกันเมื่อเกิดโรคขึ้น ได้แก่

1. พบแพทย์เพื่อรับการรักษาอย่างถูกต้องและรวดเร็ว

2. ทำลายเชื้อโรคที่ปะปนมากับเสมหะ น้ำมูก น้ำลายของผู้ป่วย

3. รับประทานอาหารที่มีประโยชน์ เพื่อเสริมสร้างภูมิคุ้มกันโรค ให้แก่ร่างกาย

โรคมือ เท้า ปาก

อัตราป่วยสูงกว่าค่ามัธยฐานอย่างต่อเนื่องตั้งแต่ปี 2567 และเริ่มพบการระบาดเป็นกลุ่มก้อน ในโรงเรียน และในชุมชน ส่วนใหญ่เป็นกลุ่มเด็กเล็ก จึงควรขอความร่วมมือทุกศูนย์พัฒนาเด็กเล็กและโรงเรียนอนุบาลในพื้นที่ ให้เร่งรัดการดำเนินการอย่างเคร่งครัดและต่อเนื่อง เพื่อไม่ให้มีเด็กป่วยและเสียชีวิต โดยการตรวจคัดกรองเด็ก เป็นประจำทุกวันในตอนเช้า

1. แยกเด็กป่วยออกจากเด็กปกติ โดยให้ผู้ปกครองรับกลับบ้าน

2. หลีกเลี่ยงไม่ให้เด็กป่วยเล่นคลุกคลีกับเด็กปกติ และเมื่อป่วยควรพักรักษาอยู่ที่บ้าน

3. ให้เด็กล้างมือบ่อยๆ หรือทุกครั้งสัมผัสสิ่งสกปรก ปนเปื้อนเชื้อโรค ได้แก่ ก่อนรับประทานอาหาร หลังเข้าห้องน้ำ ก่อนและหลังทำกิจกรรมการเรียนรู้อื่นๆ

4. ทำความสะอาดอุปกรณ์ เครื่องมือ ของใช้ ของเล่น ภายในศูนย์พัฒนาเด็กเล็ก และโรงเรียนเป็นประจำทุกสัปดาห์ หรือทุกครั้งที่มีเด็กป่วยเป็นโรคมือ เท้า ปาก นอกจากนี้ต้องดูแลทำความสะอาดอุปกรณ์ของใช้ ของเล่นเด็ก ภายในบ้านที่เด็กป่วยร่วมด้วย

5. หากพบเด็กป่วยเป็นโรค มือ เท้า ปาก ให้แจ้งเจ้าหน้าที่สาธารณสุขใกล้บ้านทันที

6. หากมีการระบาดเกิดขึ้นหลายราย ควรพิจารณาปิดชั้นเรียนเป็นเวลา 1 สัปดาห์ หรือหากเกิดการระบาดในหลายชั้นเรียน ควรปิดโรงเรียนทำความสะอาด เพื่อหยุดการระบาดของโรค

โรคอาหารเป็นพิษ

มีแนวโน้มเพิ่มขึ้นอย่างต่อเนื่อง และมีการระบาดในโรงเรียน และในชุมชน เกิดขึ้นได้ทุกกลุ่มอายุ ดังนั้นควรประชาสัมพันธ์เรื่องการป้องกันโรคอาหารเป็นพิษทุกสาเหตุ มาตรการป้องกันโดยใช้กฎหลัก 10 ประการในการเตรียมอาหารที่ปลอดภัย ดังนี้

1. เลือกอาหารที่ผ่านการเตรียมเป็นอย่างดี
2. ปรุงอาหารที่สุก
3. ควรกินอาหารที่สุกใหม่ ๆ
4. ระมัดระวังอาหารที่ปรุงสุกแล้วอย่าให้มีการปนเปื้อน
5. อาหารที่ค้างมือต้องทำให้สุกใหม่ก่อนรับประทาน
6. แยกอาหารดิบและอาหารสุก ให้ระมัดระวังการปนเปื้อน
7. ล้างมือก่อนจับต้องอาหารเข้าสู่ปาก
8. ให้พิถีพิถันเรื่องความสะอาดของห้องครัว
9. เก็บอาหารให้ปลอดภัยจากแมลง หนู หรือสัตว์อื่น ๆ
10. ใช้น้ำสะอาด

โดยหลักการคือ ป้องกันอาหารมิให้เกิดการปนเปื้อน ที่สำคัญคือให้ความรู้แก่ผู้ปรุงในด้านวิธีการปรุง การเก็บอาหาร และพฤติกรรมอนามัยส่วนบุคคล มาตรการส่วนบุคคล ยึดหลัก “สุก ร้อน สะอาด” การรักษาสุขอนามัยส่วนบุคคลมีส่วนสำคัญในการป้องกันภาวะอาหารเป็นพิษ ได้แก่ การล้างมือก่อนทานอาหาร และหลังการทำกิจกรรมที่อาจก่อให้เกิดการปนเปื้อนต่าง ๆ เช่น เข้าห้องน้ำ สรงน้ำมูก สัมผัสสัตว์ ทั้งขยะ หรือ เปลี่ยนผ้าอ้อม นอกจากนี้หากท่านยังมีอาการเจ็บป่วยอยู่อาจมีโอกาสปแพร่เชื้อให้ผู้อื่นได้จึงควรหลีกเลี่ยงการสัมผัสผู้อื่นในขณะที่ยังมีอาการเจ็บป่วย สิ่งสำคัญอีกส่วนหนึ่งก็คือการให้ความสำคัญกับความปลอดภัยของอาหาร ได้แก่ หลีกเลี่ยงการดื่มนมที่ไม่ผ่านการพาสเจอร์ไรส์ ล้างผักและผลไม้ก่อนนำมารับประทานหรือประกอบอาหาร รักษาอุณหภูมิของตู้เย็นให้ต่ำกว่า 4 องศาเซลเซียส และช่องแช่แข็งให้ต่ำกว่าระดับ -18 องศาเซลเซียส บริโภคอาหารที่ปรุงสุกในอุณหภูมิที่เหมาะสม ล้างมือรวมถึงอุปกรณ์ทำครัวต่าง ๆ หลังสัมผัสกับวัตถุดิบที่ยังไม่ผ่านการปรุงสุก

